

## MONTAGEANLEITUNG GREEN-FENCE

### WISSENSWERTES RUND UM ALUMINIUM

Sie haben sich für ein Produkt aus dem Werkstoff Aluminium entschieden. Die Gewinnung von Aluminium ist sehr energieintensiv, dafür ist es zu 100% recyclingfähig. Der Wiederverwertungsprozess verbraucht nur sehr wenig Energie. Aluminium ist widerstandsfähig und langlebig - auch im Außenbereich.

Aluminium ist jedoch anfällig für **Beschädigungen durch Schläge und Stöße**, die zu Verformungen der Profile führen. Auch wenn diese die Langlebigkeit des Materials nicht minimieren, sollten Sie beim Transport und der Montage sorgsam mit dem Material umgehen. Ein **Schieben oder Ziehen** der Profile sollte vermieden werden, um die Farboberfläche nicht zu beschädigen. Sollten doch einmal Kratzer entstanden sein und die Farboberfläche ist beschädigt, so ist es möglich die Alupfosten/ -profile mit einem für Aluminium geeigneten Lack in passendem RAL-Farbtönen nachzuarbeiten.

Durch die **UV-Strahlung** auf die farbbeschichteten Alupfosten/ -profile kommt es zu einem natürlichen **Ausbleichen** des Glanzgrades.

Aufgrund der glatten Oberfläche der Pfosten/ Profile sind diese besonders pflegeleicht. **Verschmutzungen** setzen sich nicht fest. Kleine Verunreinigungen lassen sich meist mit einem weichen sauberen Tuch und warmem Wasser entfernen. Bei hartnäckigeren Flecken verwenden Sie ausschließlich Wasser und handelsübliche Seife zur Reinigung. Reiniger mit schleifenden Bestandteilen, Reiniger in Cremeform, Lösungs- und Verdünnungsmittel, Scheuerschwämme sowie Stahlwolle sollten grundsätzlich NICHT verwendet werden. Alupfosten/ -profile müssen/ dürfen nicht geölt werden.

### WICHTIGE HINWEISE ZUR MONTAGE IHRER SICHTBLENDE

Bitte lesen Sie diese Montageanleitung, vor der Montage Ihrer Pflanzrinne, aufmerksam durch. Halten Sie sich bei der Planung und Ausführung in jedem Fall an allgemein bekannte handwerkliche Regeln und beachten Sie die örtlichen Gegebenheiten und Vorschriften. Bei Nichtbeachtung der Montageanleitung erlischt die Gewährleistung seitens Osmo. Vor der Montage sollten Sie alle Profile nachmessen, bevor Sie die Pfosten(-anker) setzen. Diese Anleitung stellt den aktuellen Stand der Technik dar. Wir entwickeln unsere Produkte und somit auch diese Anleitung ständig weiter. Unter [www.osmo.de](http://www.osmo.de) finden Sie den aktuellsten Stand, für die Montage Ihrer Pflanzrinne Green-Fence.

### SONDERANFERTIGUNGEN

Die Green-Fence Rinnen erhalten Sie in zwei Standardlängen.

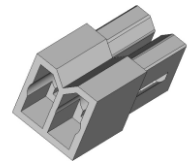
Sonderanfertigungen (ausschließlich kürzere Varianten) können problemlos mit dem Green-Fence Verbinder (separat zu bestellen, Art.-Nr. 66535900) bauseits realisiert werden.

Die Aluminiumrinnen sind, wie Harthölzer, mit hartmetallbestückten Holzbearbeitungswerkzeugen zu bearbeiten (sägen, bohren, fräsen). Auf scharfes Werkzeug ist zu achten!

**Achtung: Verletzungsgefahr an scharfen Schnittkanten!**

Den nach dem Kürzen fehlenden Montagezapfen zur Verschraubung in der Pfostennut ersetzen Sie durch einen Verbinder. Einfach einstecken und mit einem 4 mm Inbusschlüssel beide beiliegenden Madenschrauben bis zum Ende eindrehen.

Die Madenschrauben schneiden sich ein Gewinde in das Aluminium.

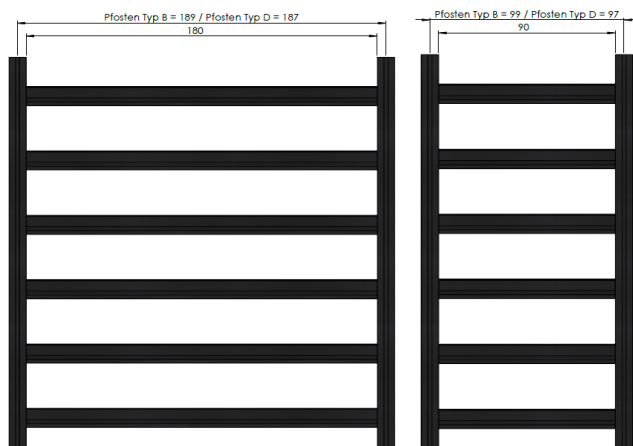


### PLANUNG IHRER GREEN-FENCE

Sie benötigen:	Aluminiumpfosten Typ B/D, Pfostenanker für Aluminiumpfosten, Pfostenkappen für Aluminiumpfosten und Pflanzrinnen
Optional möglich:	Green-Fence Verbinder, Nut-Abdeckkleisten für Aluminiumpfosten, weitere Sichtblenden Grundelemente oder Einzelprofile zur kombinierten Montage, Aluminium Wandanschlusspfosten und -kappen

## MONTAGEANLEITUNG GREEN-FENCE

### SCHRITT 1: PFOSTENABSTÄNDE BESTIMMEN



#### Tipp:

Ermitteln Sie die genauen Pfostenabstände durch Einlegen einer Pflanzrinne in die Pfostennuten.

Die Rinne liegt zwischen den Pfosten, das seitlich überstehende Profil passt beidseitig exakt in die Pfostennuten.

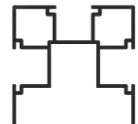
Achten Sie darauf, dass die Pflanzrinne in der Waage ist. Hierzu sind z.B. Hilfsklötzchen zum Unterlegen hilfreich. Beachten Sie ggf. vorhandene Bodenunebenheiten, Gefälle etc.

Achten Sie bei Über-Eckmontage darauf, dass Sie die Pflanzrinne nicht auf Höhe der Pfostenankerschrauben montieren können.

Green-Fence Pflanzrinnen können Sie für sich alleine als Senkrechtbeet zwischen zwei Aluminiumpfosten Typ B/D montieren. Die Anzahl der Rinnen und die Abstände der Rinnen zueinander bestimmen Sie. Alternativ können Sie die Pflanzrinnen aber auch mit allen Osmo Bausatzsichtblenden und Einzelprofilen mit der max. Breite 1800 mm (lichtes Pfostenmaß) kombinieren.

### SCHRITT 2: PFOSTENANKER MONTIEREN

Hinweis: Wenn Sie den Pfosten Typ D montieren, müssen Sie bereits bei der Montage des Pfostenankers auf die Ausrichtung achten. Entscheiden Sie, ob die glatte Seite oder die genutete Seite Ihre Vorderseite ist.



#### Der Aufbau im Erdreich

- > Heben Sie für das Fundament ein Loch von mind. 30 x 30 x 80 cm (je nach Bodenfestigkeit) aus.
- > Richten Sie den Anker mit Hilfe des Pfostens (Pfosten nur aufsetzen, nicht festschrauben) und Hilfslatten lotrecht aus.
- > Füllen Sie nun das Loch mit einem Zement-Kies-Gemisch im Verhältnis 1:3 auf. Wichtig: Erst nach dem vollen Aushärten des Betons mit der Montage der Elemente beginnen.



#### Der Aufbau auf Fundamenten

- > Untergrund: Betonfundament oder ähnlich befestigter Untergrund. Steinplatten, Verbundsteine und Terrassendielen sind nicht geeignet.
- > Richten Sie den Anker mit Hilfe des Pfostens lotrecht aus (Pfosten nur aufsetzen, nicht festschrauben).
- > Befestigen Sie den Anker mit Dübeln/Verbundankern, die je nach Untergrund separat erworben werden müssen.



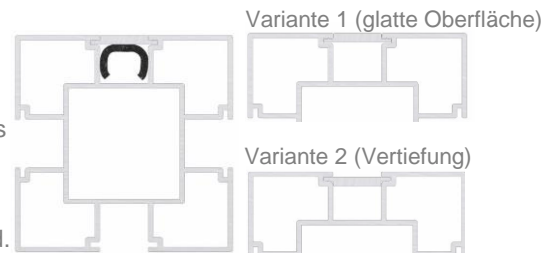
#### Grenzbebauung auf L-Stein

- > Jeder L-Stein muss ausreichend stabil in Beton montiert sein.
- > Der L-Anker muss an zwei Seiten an/ auf dem L-Stein an-/ aufliegen: senkrecht und waagrecht.
- > Richten Sie den Anker mit Hilfe des Pfostens lotrecht aus (Pfosten nur aufsetzen, nicht festschrauben).
- > Befestigen Sie den Anker mit Dübeln und Schrauben (nicht im Lieferumfang enthalten) durch allen 6 Bohrungen des Ankers.

## MONTAGEANLEITUNG GREEN-FENCE

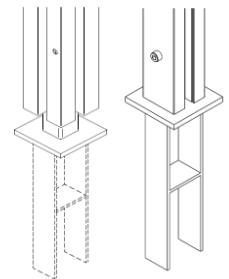
### SCHRITT 3: PFOSTEN MONTIEREN

- > Bohren Sie mit Hilfe der beiliegenden Papierschablone die Löcher zur Befestigung des Pfostens an dem Pfostenanker vor. Weitere Details erhalten Sie auf der Papierschablone.
- > Die nicht für die Montage benötigten Nuten Ihres Aluminiumpfostens Typ B/D können Sie mit Aluminiumabdeckleisten verschließen. Die Abdeckleisten werden mit je 2 Gummigranulat-Pads gegen Verrutschen fixiert. Wir empfehlen die Montage der Abdeckleisten durchzuführen, bevor der Pfosten auf den Anker gesetzt wird. Entscheiden Sie, welche Ansicht Ihnen zusagt und schieben Sie die Abdeckleiste entsprechend in die Führungsschiene der Nut.



Für detaillierte Informationen zur Montage der Abdeckleisten beachten Sie unsere separate Montageanleitung ALUMINIUMPFOSTEN.

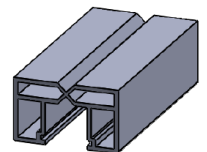
- > Setzen Sie den Pfosten auf den Pfostenanker. Die vorbereiteten Löcher im Aluminiumpfosten passen mit denen im Pfostenanker überein.
  - > Befestigen Sie den Pfosten mit den zwei beiliegenden Zylinderschrauben mit Vierkantmutter.
- Typ B: Schraubenköpfe und Vierkantmutter der Pfostenankerschrauben liegen in den Pfostennuten und können mit den Nut-Abdeckleisten verdeckt werden.
- Typ D: Je nach Ausrichtung (Vorder- und Rückseite) liegen die Schraubenköpfe bzw. die Vierkantmutter auf der glatten Pfostenseite sichtbar auf. Nur die gegenüberliegende Seite kann mit der Nut-Abdeckleiste verdeckt werden.
- Typ C: Eine Montage der Green-Fence mit dem Aluminiumpfosten Typ C ist nicht möglich.



Sie müssen die Schrauben so fest anziehen, dass der innere Aluminium-Pfostenkern sich an den Stahlanker anschmiegt. Tipp: Geben Sie einen Tropfen Öl an die Verbindung Zylinderschraube / Vierkantmutter.

### WANDANSCHLUSSPFOSTEN:

- > Schrauben und Dübel zur Wandbefestigung gehören nicht zum Lieferumfang, da diese auf die Beschaffenheit Ihrer Wand abgestimmt sein müssen.
- > Positionieren Sie den Wandanschlusspfosten und bohren Sie, entsprechend Ihrem Zubehör, vor. Die Verschraubung muss in der Nut des Aluminiumpfostens, an vertiefter Stelle erfolgen. Wir empfehlen den 1 m Pfosten zweimal (oben und unten) und den 2 m Pfosten dreimal (oben, unten und mittig) in die Wand zu verschrauben.
- > Versenken Sie die Schraubenköpfe vollständig in der Vertiefung, in der Nut des Wandanschlusspfosten, damit diese bei der Montage der Profile nachher nicht stören.
- > Besonderheit bei der Montage der Pflanzrinnen:  
Der Wandanschlusspfosten hat nur eine Gesamttiefe von 50 mm, daher kann die Profilverschraubung mit den 4,8 x 45 mm Linsenkopfschrauben nicht verdeckt erfolgen. Verzichten Sie auf die Ø 10 mm Bohrung der äußeren Pfostenwand und bohren Sie ausschließlich mit Ø 4 mm vor. Die Schraubenköpfe bleiben sichtbar, außen auf dem Wandanschlusspfosten. Alternativ setzen Sie kürzere Schrauben (4,8 x 30 mm) ein. Diese sind nicht im Lieferumfang des Bausatzes, sondern müssen bauseits besorgt werden.



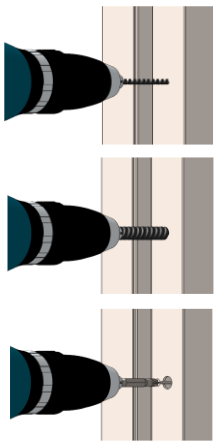
### SCHRITT 4: PFLANZRINNEN MONTIEREN



- > Schieben Sie die Pflanzrinne von oben zwischen die Pfosten, mit den Montagezapfen in die Pfostennuten, bis an die von Ihnen gewünschte Position. Achten Sie darauf, dass die Rinne gerade ist (Wasserwaage verwenden). Fixieren Sie die Rinne (z.B. mit Schraubzwingen oder Hilfsklötzchen).
- > Jede Pflanzrinne wird mit zwei Schrauben befestigt, eine Verschraubung je Pfosten. Die Verschraubungen erfolgen durch die in den Pfostennuten liegenden Montagezapfen. Sie entscheiden, von welcher Seite Sie verschrauben.

## MONTAGEANLEITUNG GREEN-FENCE

- > Mit zwei Bohrern (Bohrer 4 mm und Bohrer 10 mm) bereiten Sie die zwei Bohrlöcher für die Montage vor.



### Bohrungen mit dem Ø 4 mm Bohrer:

(HSS-Bohrer Lang DIN 340 Ø 4 mm, Gesamtlänge 119 mm / Spirale 78 mm)

- > Bohren Sie mit dem 4 mm Bohrer an gewünschter Stelle, mittig des Montagezapfens der Pflanzrinne, durch die äußere Pfostenwand, durch beide inneren Wände des Pfostens sowie durch den dazwischenliegenden Montagezapfen.  
Tipp: Löcher vorher anzeichnen und ankörnen.

### Bohrungen mit dem Ø 10 mm Bohrer:

- > Setzen Sie den 10 mm Bohrer auf die 4 mm Bohrung und bohren ausschließlich die äußere Pfostenwand auf Ø 10 mm.
- > Verschrauben Sie die Pflanzrinne mit den beiliegenden, selbstbohrenden Linsenkopfschrauben 4,8 x 45 mm und dem verlängerten Bit. Die Schrauben schneiden sich in die kleinere Vorbohrung und verschwinden dabei in Pfosten. Sie können später mit den Gummistopfen verdeckt werden.  
Bitte ein niedriges Drehmoment einstellen!

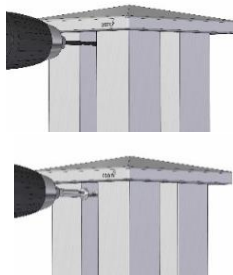
### Empfehlungen & Tipps:

- > Bevor Sie Ihre Pflanzrinne mit Erde befüllen und bepflanzen, empfehlen wir Ihnen die Rinne mit Unkraut- / Wurzelvlies (nicht im Bausatz enthalten, muss separat bestellt werden, z.B. Osmo Wurzelvlies Artikelnummer 66519000) auszulegen. Das Vlies passend zuschneiden und einlegen, danach die Rinne mit Pflanzenerde befüllen und bepflanzen. Das Vlies schützt vor unerwünschtem Erdverlust durch die Wasserablauflöcher durch Regen oder beim Gießen. Zudem verhindert es ein Zusetzen/ Verstopfen der Wasserablauflöcher mit Erde.
- > Die Wurzeln umgibt wenig Erde in der Pflanzrinne, daher haben die Pflanzen nur bedingt die Möglichkeit Feuchtigkeit aus der Erde zu ziehen. Die Sonneneinstrahlung trocknet die Feuchtigkeit in der Rinne extrem schnell. Denken Sie unbedingt daran regelmäßig, bei warmer sonniger Witterung möglicherweise mehrmals täglich, Ihre Pflanzen zu gießen. Gegebenenfalls ist es sinnvoll ein Bewässerungssystem zu montieren.

### SCHRITT 4.1: PFLANZRINNEN ECKMONTAGE

- > Wenn Sie Pflanzrinnen im rechten Winkel montieren wollen, achten Sie darauf, dass Sie im Bereich der Vierkantmutter/ Schraubenköpfe der Pfostenankerschrauben keine Rinne montieren können.
- > Eine Über-Eck Montage exakt auf gleicher Höhe ist nicht möglich, Sie müssen die Pflanzrinnen in der Höhe leicht versetzt montieren.

### SCHRITT 5: PFOSTENKAPPEN MONTIEREN



- > Setzen Sie die Pfostenkappe auf den Pfosten auf und bohren Sie, bei Pfostenkappe Typ B von zwei Seiten (Pfostenkappe vorgebohrt) und bei Pfostenkappe Typ D von einer Seite, 15 mm unterhalb der Pfostenoberkante in der Pfostennut mit einem 3,5 mm Bohrer vor.
- > Befestigen Sie die Pfostenkappe mit den beiliegenden Bohrschrauben (Typ B: 3,9 x 32 mm / Typ D: 3,9 x 25 mm).
- > Bei Verwendung der Nut- Abdeckleisten sollte die Verschraubung in der Nut erfolgen, in der die Rinnen montiert sind.

Alle Angaben beruhen auf dem aktuellen Stand der Technik. Änderungen werden laufend in einer neuen Version dieser Montageanleitung umgesetzt. Die jeweils aktuellste Version können Sie unter [www.osmo.de](http://www.osmo.de) einsehen und/ oder herunterladen. Irrtum und technische Änderungen vorbehalten. Alle Rechte vorbehalten.  
Montageanleitung bestehend aus 4 Seiten.

Stand: 26. September 2024