

## MONTAGEANLEITUNG ALU-FENCE SQUARE

### WISSENSWERTES RUND UM ALUMINIUM

Sie haben sich für ein Produkt aus dem Werkstoff Aluminium entschieden. Die Gewinnung von Aluminium ist sehr energieintensiv, dafür ist es zu 100% recyclingfähig. Der Wiederverwertungsprozess verbraucht nur sehr wenig Energie. Aluminium ist widerstandsfähig und langlebig - auch im Außenbereich.

Aluminium ist jedoch anfällig für **Beschädigungen durch Schläge und Stöße**, die zu Verformungen der Profile führen. Auch wenn diese die Langlebigkeit des Materials nicht minimieren, sollten Sie beim Transport und der Montage sorgsam mit dem Material umgehen. Ein **Schieben oder Ziehen** der Profile sollte vermieden werden, um die Farboberfläche nicht zu beschädigen. Sollten doch einmal Kratzer entstanden sein und die Farboberfläche ist beschädigt, so ist es möglich die Alupfosten/ -profile mit einem für Aluminium geeigneten Lack in passendem RAL-Farbton nachzuarbeiten.

Durch die **UV-Strahlung** auf die farbbeschichteten Alupfosten/ -profile kommt es zu einem natürlichen **Ausbleichen** des Glanzgrades.

Aufgrund der glatten Oberfläche der Pfosten/ Profile sind diese besonders pflegeleicht. **Verschmutzungen** setzen sich nicht fest. Kleine Verunreinigungen lassen sich meist mit einem weichen sauberen Tuch und warmem Wasser entfernen. Bei hartnäckigeren Flecken verwenden Sie ausschließlich Wasser und den Osmo WPC & ALU Reiniger 8021. Reiniger mit schleifenden Bestandteilen, Reiniger in Cremeform, Lösungs- und Verdünnungsmittel, Scheuerschwämme sowie Stahlwolle sollten grundsätzlich NICHT verwendet werden. Alupfosten/ -profile müssen/ dürfen nicht geölt werden.

### WICHTIGE HINWEISE ZUR MONTAGE IHRER ZAUNELEMENTE

Bitte lesen Sie diese Montageanleitung, vor der Montage Ihres Zaunes, aufmerksam durch. Halten Sie sich bei der Planung und Ausführung in jedem Fall an allgemein bekannte handwerkliche Regeln und beachten Sie die örtlichen Gegebenheiten und Vorschriften. Bei Nichtbeachtung der Montageanleitung erlischt die Gewährleistung seitens Osmo. Vor der Montage sollten Sie die Gesamtbreite nachmessen, bevor Sie die Pfosten(-anker) setzen. Diese Anleitung stellt den aktuellen Stand der Technik dar. Wir entwickeln unsere Produkte und somit auch diese Anleitung ständig weiter. Unter [www.osmo.de](http://www.osmo.de) finden Sie den aktuellsten Stand, für die Montage Ihres Zaunes.

### SONDERANFERTIGUNGEN

Sonderanfertigungen (ausschließlich kleinere Varianten) können nur unter relativ großem Aufwand (sägen, feilen schweißen) realisiert werden. Höhe (eingeschränkt) und Breite können von Ihnen individuell angepasst werden.

Die Aluminiumprofile sind, wie Harthölzer, mit hartmetallbestückten Holzbearbeitungswerkzeugen zu bearbeiten (sägen, bohren, fräsen). Auf scharfes Werkzeug ist zu achten! **Achtung: Verletzungsgefahr an scharfen Schnittkanten!**

### PLANUNG IHRER NIEDRIGZAUNANLAGE

Sie benötigen:	Aluminiumpfosten Typ B/D, Pfostenanker für Aluminiumpfosten, Pfostenkappen für Aluminiumpfosten und Niedrigzäune
Optional möglich:	Tore, Nut-Abdeckleisten für Aluminiumpfosten, Nut-Abdeckleisten für Lichtband-Montage, Aluminium Wandanschlusspfosten

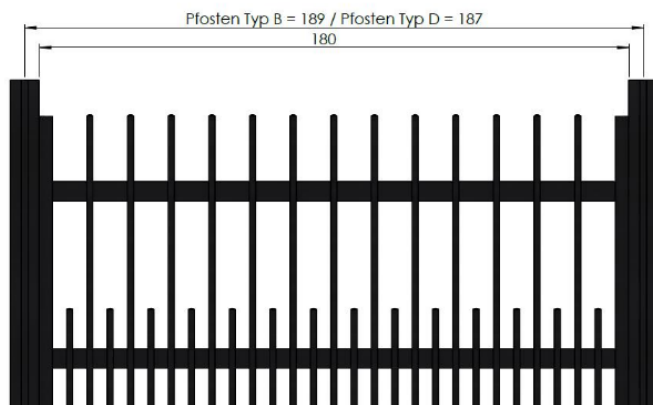
Berücksichtigen Sie bei der Montage die Vorder- und Rückseite:

Die Ansicht ist unterschiedlich. Auf der von uns als Vorderseite bezeichneten Seite sind die senkrechten Profile.

Die Verschweißung ist rückseitig, an jedem Berührungspunkt der senkrechten Profile mit den zwei Querprofilen, sichtbar.

## MONTAGEANLEITUNG ALU-FENCE SQUARE

### SCHRITT 1: PFOSTENABSTÄNDE BESTIMMEN



#### Tipp:

Ermitteln Sie den genauen Pfostenabstand durch Einsetzen des Zaunelements in die Pfostennuten. Achten Sie darauf, dass das Zaunelement in der Waage ist. Hierzu sind z.B. Hilfsklötzchen zum Unterlegen hilfreich.

Beachten Sie ggf. vorhandene Bodenunebenheiten, Gefälle etc.

### SCHRITT 2: PFOSTENANKER MONTIEREN

Hinweis: Wenn Sie den Pfosten Typ D montieren, müssen Sie bereits bei der Montage des Pfostenankers auf die Ausrichtung achten. Entscheiden Sie, ob die glatte Seite oder die genutete Seite Ihre Vorderseite ist.



#### Der Aufbau im Erdreich



- > Heben Sie für das Fundament ein Loch von mind. 30 x 30 x 80 cm (je nach Bodenfestigkeit) aus.
- > Richten Sie den Anker mit Hilfe des Pfostens (Pfosten nur aufsetzen, nicht festschrauben) und Hilfslatten lotrecht aus.
- > Füllen Sie nun das Loch mit einem Zement-Kies-Gemisch im Verhältnis 1:3 auf. Wichtig: Erst nach dem vollen Aushärten des Betons mit der Montage der Elemente beginnen.

#### Der Aufbau auf Fundamenten



- > Untergrund: Betonfundament oder ähnlich befestigter Untergrund. Steinplatten, Verbundsteine und Terrassendielen sind nicht geeignet.
- > Richten Sie den Anker mit Hilfe des Pfostens lotrecht aus (Pfosten nur aufsetzen, nicht festschrauben).
- > Befestigen Sie den Anker mit Dübeln/Verbundankern, die je nach Untergrund separat erworben werden müssen.

#### Grenzbebauung auf L-Stein

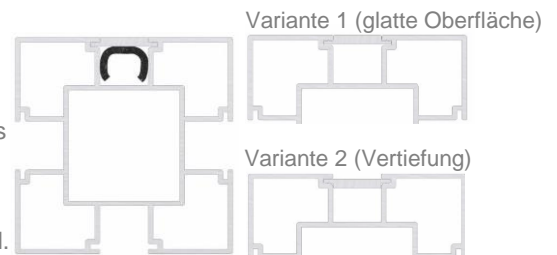


- > Jeder L-Stein muss ausreichend stabil in Beton montiert sein.
- > Der L-Anker muss an zwei Seiten an/ auf dem L-Stein an-/ aufliegen: senkrecht und waagrecht.
- > Richten Sie den Anker mit Hilfe des Pfostens lotrecht aus (Pfosten nur aufsetzen, nicht festschrauben).
- > Befestigen Sie den Anker mit Dübeln und Schrauben (nicht im Lieferumfang enthalten) durch allen 6 Bohrungen des Ankers.

## MONTAGEANLEITUNG ALU-FENCE SQUARE

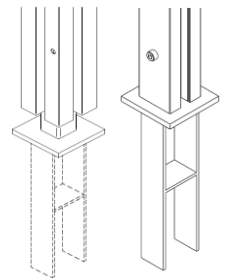
### SCHRITT 3: PFOSTEN MONTIEREN

- > Bohren Sie mit Hilfe der beiliegenden Papierschablone die Löcher zur Befestigung des Pfostens an dem Pfostenanker vor. Weitere Details erhalten Sie auf der Papierschablone.
- > Die nicht für die Montage benötigten Nuten Ihres Aluminiumpfostens Typ B/D können Sie mit Aluminiumabdeckleisten verschließen. Die Abdeckleisten werden mit je 2 Gummigranulat-Pads gegen Verrutschen fixiert. Wir empfehlen die Montage der Abdeckleisten durchzuführen, bevor der Pfosten auf den Anker gesetzt wird. Entscheiden Sie, welche Ansicht Ihnen zusagt und schieben Sie die Abdeckleiste entsprechend in die Führungsschiene der Nut.



Für detaillierte Informationen zur Montage der Abdeckleisten und/ oder zur Integration einer Beleuchtung in der Pfostennut, beachten Sie unsere separate Montageanleitung ALUMINIUMPFOSTEN.

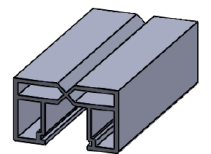
- > Setzen Sie den Pfosten auf den Pfostenanker. Die vorbereiteten Löcher im Aluminiumpfosten passen mit denen im Pfostenanker überein.
  - > Befestigen Sie den Pfosten mit den zwei beiliegenden Zylinderschrauben mit Vierkantmutter.
- Typ B: Schraubenköpfe und Vierkantmutter der Pfostenankerschrauben liegen in den Pfostennuten und können mit den Nut-Abdeckleisten verdeckt werden.
- Typ D: Je nach Ausrichtung (Vorder- und Rückseite) liegen die Schraubenköpfe bzw. die Vierkantmutter auf der glatten Pfostenseite sichtbar auf. Nur die gegenüberliegende Seite kann mit der Nut-Abdeckleiste verdeckt werden.
- Typ C: Eine Montage der Zaunelemente mit dem Aluminiumpfosten Typ C ist nicht möglich.



Sie müssen die Schrauben so fest anziehen, dass der innere Aluminium-Pfostenkern sich an den Stahlanker anschmiegt. Tipp: Geben Sie einen Tropfen Öl an die Verbindung Zylinderschraube / Vierkantmutter.

### WANDANSCHLUSSPFOSTEN:

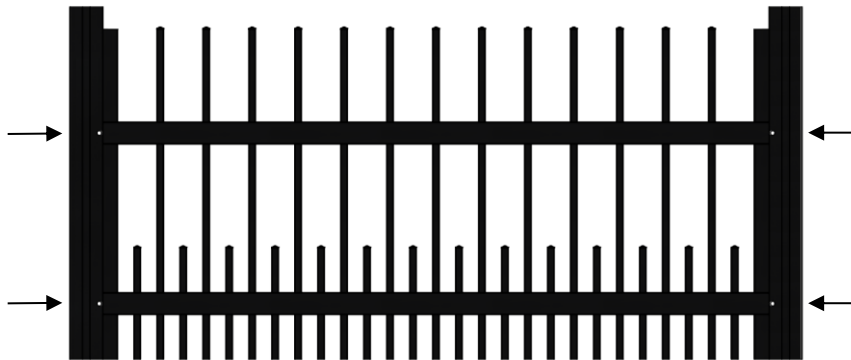
- > Schrauben und Dübel zur Wandbefestigung gehören nicht zum Lieferumfang, da diese auf die Beschaffenheit Ihrer Wand abgestimmt sein müssen.
- > Positionieren Sie den Wandanschlusspfosten und bohren Sie, entsprechend Ihrem Zubehör, vor. Die Verschraubung muss in der Nut des Aluminiumpfostens, an vertiefter Stelle erfolgen. Wir empfehlen den 1 m Pfosten zweimal (oben und unten) und den 2 m Pfosten dreimal (oben, unten und mittig) in die Wand zu verschrauben.
- > Versenken Sie die Schraubenköpfe vollständig in der Vertiefung, in der Nut des Wandanschlusspfosten, damit diese bei der Montage der Profile nachher nicht stören.
- > Besonderheit bei der Montage der Zaunelemente:  
Der Wandanschlusspfosten hat nur eine Gesamttiefe von 50 mm, daher kann die Profilverschraubung mit den 4,8 x 45 mm Linsenkopfschrauben nicht verdeckt erfolgen. Verzichten Sie auf die Ø 10 mm Bohrung der äußeren Pfostenwand und bohren Sie ausschließlich mit Ø 4 mm vor. Die Schraubenköpfe bleiben sichtbar, außen auf dem Wandanschlusspfosten. Alternativ setzen Sie kürzere Schrauben (4,8 x 30 mm) ein. Diese sind nicht im Lieferumfang des Bausatzes, sondern müssen bauseits besorgt werden.



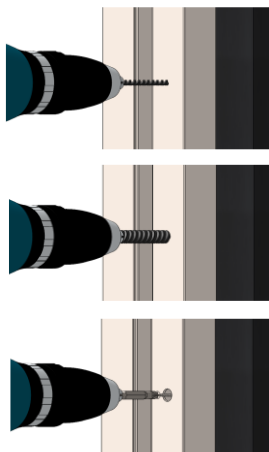
## MONTAGEANLEITUNG ALU-FENCE SQUARE

### SCHRITT 4: NIEDRIGZAUN MONTAGE

- > Verschließen Sie die Aluminium Quadratprofile und die äußeren Aluminium Rechteckprofile von oben jeweils mit den beiliegenden passenden schwarzen Abdeck-Kunststoffkappen.
- > Schieben Sie das Niedrigzaunelement von oben zwischen die Pfosten, in die Pfostennuten ein. Damit Sie den von Ihnen gewünschten Abstand zum Erdreich einhalten, legen Sie Hilfsklötzchen unter das Zaunelement. Achten Sie darauf, dass der Zaun gerade ist (Wasserwaage verwenden). Fixieren Sie Ihren Zaun, z.B. mit Schraubzwingen.
- > Jedes Zaunelement wird mit 4 Schrauben befestigt, 2 Verschraubungen je Pfosten. Die Verschraubungen sollten ungefähr auf Höhe der Querriegel liegen. Sie entscheiden, von welcher Seite Sie verschrauben.



- > Mit zwei Bohrern (Bohrer 4 mm und Bohrer 10 mm) bereiten Sie die vier Bohrlöcher für die Montage vor.



#### Bohrungen mit dem Ø 4 mm Bohrer:

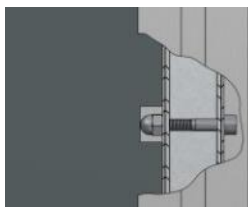
(HSS-Bohrer Lang DIN 340 Ø 4 mm, Gesamtlänge 119 mm / Spirale 78 mm)

- > Bohren Sie mit dem 4 mm Bohrer an gewünschter Stelle durch die äußere Pfostenwand, durch beide inneren Wände des Pfostens sowie durch das dazwischenliegende Aluminiumprofil.
- Tipp: Löcher vorher anzeichnen und ankörnen.

#### Bohrungen mit dem Ø 10 mm Bohrer:

- > Setzen Sie den 10 mm Bohrer auf die 4 mm Bohrung und bohren ausschließlich die äußere Pfostenwand auf Ø 10 mm.
- > Verschrauben Sie die Zaunelemente mit den beiliegenden, selbstbohrenden Linsenkopfschrauben 4,8 x 45 mm und dem verlängerten Bit. Die Schrauben schneiden sich in die kleinere Vorbohrung und verschwinden dabei im Pfosten. Sie können später mit den Gummistopfen verdeckt werden.
- Bitte ein niedriges Drehmoment einstellen!

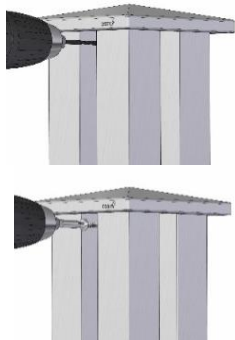
### SCHRITT 4.1: NIEDRIGZAUN ECKMONTAGE



- > Wenn Sie zwei Zaunelemente im rechten Winkel montieren wollen, müssen Sie Aussparungen für die Vierkantmutter/ Schraubenköpfe der Pfostenankerschrauben in die Alu-Profile schneiden.
- > Besonderheit: Die Verschraubungen am Eckpfosten, wenn Sie über die Innenecke verschrauben, können nicht exakt auf gleicher Höhe liegen. Bei Verschraubung über die Außenecken des Pfostens müssen Sie dies nicht beachten.

## MONTAGEANLEITUNG ALU-FENCE SQUARE

### SCHRITT 5: PFOSTENKAPPEN MONTIEREN



- > Setzen Sie die Pfostenkappe auf den Pfosten auf und bohren Sie, bei Pfostenkappe Typ B von zwei Seiten (Pfostenkappe vorgebohrt) und bei Pfostenkappe Typ D von einer Seite, 15 mm unterhalb der Pfostenoberkante in der Pfostennut mit einem 3,5 mm Bohrer vor.
- > Befestigen Sie die Pfostenkappe mit den beiliegenden Bohrschrauben (Typ B: 3,9 x 32 mm / Typ D: 3,9 x 25 mm).
- > Bei Verwendung der Nut- Abdeckleisten sollte die Verschraubung in der Nut erfolgen, in der das Zaunelement montiert ist.

Alle Angaben beruhen auf dem aktuellen Stand der Technik. Änderungen werden laufend in einer neuen Version dieser Montageanleitung umgesetzt. Die jeweils aktuellste Version können Sie unter [www.osmo.de](http://www.osmo.de) einsehen und/ oder herunterladen. Irrtum und technische Änderungen vorbehalten. Alle Rechte vorbehalten.  
Montageanleitung bestehend aus 5 Seiten.

Stand: 01. Januar 2025