

MONTAGEANLEITUNG ALU-FENCE RHOMBUS

WISSENSWERTES RUND UM ALUMINIUM

Sie haben sich für ein Produkt aus dem Werkstoff Aluminium entschieden. Die Gewinnung von Aluminium ist sehr energieintensiv, dafür ist es zu 100% recyclingfähig. Der Wiederverwertungsprozess verbraucht nur sehr wenig Energie. Aluminium ist widerstandsfähig und langlebig - auch im Außenbereich.

Aluminium ist jedoch anfällig für **Beschädigungen durch Schläge und Stöße**, die zu Verformungen der Profile führen. Auch wenn diese die Langlebigkeit des Materials nicht minimieren, sollten Sie beim Transport und der Montage sorgsam mit dem Material umgehen. Ein **Schieben oder Ziehen** der Profile sollte vermieden werden, um die Farboberfläche nicht zu beschädigen. Sollten doch einmal Kratzer entstanden sein und die Farboberfläche ist beschädigt, so ist es möglich die Alupfosten/ -profile mit einem für Aluminium geeigneten Lack in passendem RAL-Farbtönen nachzuarbeiten.

Durch die **UV-Strahlung** auf die farb- und folienbeschichteten Alupfosten/ -profile kommt es zu einem natürlichen **Ausbleichen** des Glanzgrades.

Aufgrund der glatten Oberfläche der Pfosten/ Profile sind diese besonders pflegeleicht. **Verschmutzungen** setzen sich nicht fest. Kleine Verunreinigungen lassen sich meist mit einem weichen sauberen Tuch und warmem Wasser entfernen. Bei hartnäckigeren Flecken verwenden Sie ausschließlich Wasser und den Osmo WPC & ALU Reiniger 8021. Reiniger mit schleifenden Bestandteilen, Reiniger in Cremeform, Lösungs- und Verdünnungsmittel, Scheuerschwämme sowie Stahlwolle sollten grundsätzlich NICHT verwendet werden. Alupfosten/ -profile müssen/ dürfen nicht geölt werden.

WICHTIGE HINWEISE ZUR MONTAGE IHRER SICHTBLENDE

Bitte lesen Sie diese Montageanleitung, vor der Montage Ihrer Sichtblende, aufmerksam durch. Halten Sie sich bei der Planung und Ausführung in jedem Fall an allgemein bekannte handwerkliche Regeln und beachten Sie die örtlichen Gegebenheiten und Vorschriften. Bei Nichtbeachtung der Montageanleitung erlischt die Gewährleistung seitens Osmo. Vor der Montage sollten Sie alle Profile nachmessen, bevor Sie die Pfosten(-anker) setzen. Diese Anleitung stellt den aktuellen Stand der Technik dar. Wir entwickeln unsere Produkte und somit auch diese Anleitung ständig weiter. Unter www.osmo.de finden Sie den aktuellsten Stand, für die Montage Ihrer Sichtblende.

SONDERANFERTIGUNGEN

Sonderanfertigungen (ausschließlich kleinere Varianten) können problemlos bauseits realisiert werden. Die Breite Ihrer Sichtblende können Sie durch Kürzen der Aluminiumprofile selbst bestimmen. Auch die Höhe des Elementes kann angepasst werden, indem ein oder mehrere Profile weggelassen werden.

Die Aluminiumprofile sind, wie Harthölzer, mit hartmetallbestückten Holzbearbeitungswerkzeugen zu bearbeiten (sägen, bohren, fräsen). Auf scharfes Werkzeug ist zu achten! **Achtung: Verletzungsgefahr an scharfen Schnittkanten!**

PLANUNG IHRER SICHTBLENDENANLAGE

Sie benötigen: Aluminiumpfosten Typ B/D, Pfostenanker für Aluminiumpfosten, Pfostenkappen für Aluminiumpfosten und Sichtblenden Grundelement
Optional möglich: Sichtblenden Erweiterungsset, Tore, Nut-Abdeckleisten für Aluminiumpfosten, Nut-Abdeckleisten für Lichtband-Montage, Aluminium Wandanschlusspfosten

VORDERSEITE / RÜCKSEITE

Rhomboid Profile lassen, je nach Betrachtungswinkel, mal mehr oder weniger Blicke zu. Beachten Sie bei der Montage, welche Seite Sie als Vorder-/Rückseite wählen. Auch entscheiden Sie darüber, wie viel Einblick in Ihren Garten Sie zulassen. Der Abstandhalter ermöglicht 3 verschiedene Varianten der Sichtblendenaufteilung:

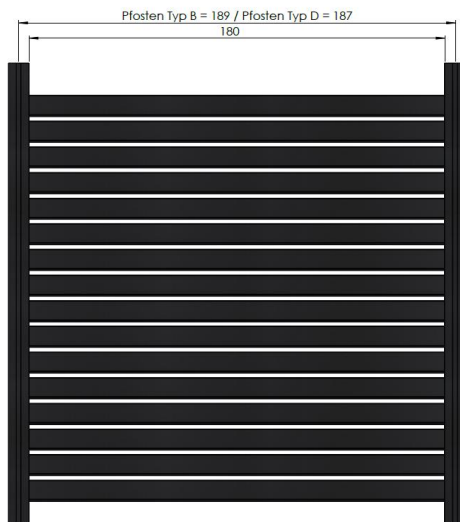
58er Lamellen -> 24, 27 oder 30 Aluminium-Rhombusprofile bzw.

98er Lamellen -> 16, 17 oder 18 Aluminium-Rhombusprofile.

Selbstverständlich können Sie die Aluminium-Rhombusprofile und Abstandsvarianten nach Belieben kombinieren – behalten Sie jedoch immer die Gesamthöhe / Pfostenlänge im Blick.

MONTAGEANLEITUNG ALU-FENCE RHOMBUS

SCHRITT 1: PFOSTENABSTÄNDE BESTIMMEN



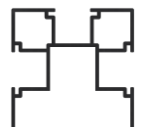
Tipp:

Ermitteln Sie die genauen Pfostenabstände durch Einlegen eines Aluminium-Rhombusprofils in die Pfostennuten. Achten Sie darauf, dass das Profil gerade liegt. Hierzu sind z.B. Hilfsklötzchen (Höhe 5-15 cm) zum Unterlegen unter das Aluminiumprofil hilfreich. Beachten Sie ggf. vorhandene Bodenunebenheiten, Gefälle etc.

Achten Sie bei Über-Eckmontage darauf, dass die Verschraubung des ersten Aluminium-Rhombusprofils nicht auf Höhe einer Pfostenankerschraube liegt. Im Optimalfall positionieren Sie das Startprofil zwischen den beiden Pfostenankerschrauben. Wir empfehlen die Abstandhalter auf Höhe der Pfostenankerschrauben, dann müssen Sie keine Aussparungen für die Vierkantmutter/Schraubenköpfe der Pfostenankerschrauben in das Aluminiumprofil schneiden.

SCHRITT 2: PFOSTENANKER MONTIEREN

Hinweis: Wenn Sie den Pfosten Typ D montieren, müssen Sie bereits bei der Montage des Pfostenankers auf die Ausrichtung achten. Entscheiden Sie, ob die glatte Seite oder die genutete Seite Ihre Vorderseite ist.



Der Aufbau im Erdreich



- > Heben Sie für das Fundament ein Loch von mind. 30 x 30 x 80 cm (je nach Bodenfestigkeit) aus.
- > Richten Sie den Anker mit Hilfe des Pfostens (Pfosten nur aufsetzen, nicht festschrauben) und Hilfsplatten lotrecht aus.
- > Füllen Sie nun das Loch mit einem Zement-Kies-Gemisch im Verhältnis 1:3 auf.
Wichtig: Erst nach dem vollen Aushärten des Betons mit der Montage der Elemente beginnen.

Der Aufbau auf Fundamenten



- > Untergrund: Betonfundament oder ähnlich befestigter Untergrund. Steinplatten, Verbundsteine und Terrassendielen sind nicht geeignet.
- > Richten Sie den Anker mit Hilfe des Pfostens lotrecht aus (Pfosten nur aufsetzen, nicht festschrauben).
- > Befestigen Sie den Anker mit Dübeln/Verbundankern, die je nach Untergrund separat erworben werden müssen.

Grenzbebauung auf L-Stein



- > Jeder L-Stein muss ausreichend stabil in Beton montiert sein.
- > Der L-Anker muss an zwei Seiten an/ auf dem L-Stein an-/ aufliegen: senkrecht und waagrecht.
- > Richten Sie den Anker mit Hilfe des Pfostens lotrecht aus (Pfosten nur aufsetzen, nicht festschrauben).
- > Befestigen Sie den Anker mit Dübeln und Schrauben (nicht im Lieferumfang enthalten) durch allen 6 Bohrungen des Ankers.

MONTAGEANLEITUNG ALU-FENCE RHOMBUS

SCHRITT 3: PFOSTEN MONTIEREN

- > Bohren Sie mit Hilfe der beiliegenden Papierschablone die Löcher zur Befestigung des Pfostens an dem Pfostenanker vor. Weitere Details erhalten Sie auf der Papierschablone.
- > Die nicht für die Montage benötigten Nuten Ihres Aluminiumpfostens Typ B/D können Sie mit Aluminiumabdeckleisten verschließen. Die Abdeckleisten werden mit je 2 Gummigranulat-Pads gegen Verrutschen fixiert. Wir empfehlen die Montage der Abdeckleisten durchzuführen, bevor der Pfosten auf den Anker gesetzt wird. Entscheiden Sie, welche Ansicht Ihnen zusagt und schieben Sie die Abdeckleiste entsprechend in die Führungsschiene der Nut.



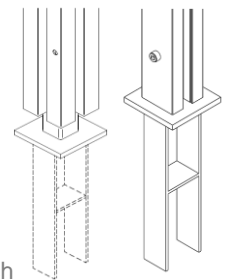
Für detaillierte Informationen zur Montage der Abdeckleisten und/ oder zur Integration einer Beleuchtung in der Pfostennut, beachten Sie unsere separate Montageanleitung ALUMINIUMPFOSTEN.

- > Setzen Sie den Pfosten auf den Pfostenanker.
- > Die vorbereiteten Löcher im Aluminiumpfosten passen mit denen im Pfostenanker überein.
- > Befestigen Sie den Pfosten mit den zwei beiliegenden Zylinderschrauben mit Vierkantmutter.

Typ B: Schraubenköpfe und Vierkantmutter der Pfostenankerschrauben liegen in den Pfostennuten und können mit den Nut-Abdeckleisten verdeckt werden.

Typ D: Je nach Ausrichtung (Vorder- und Rückseite) liegen die Schraubenköpfe bzw. die Vierkantmutter auf der glatten Pfostenseite sichtbar auf. Nur die gegenüberliegende Seite kann mit der Nut-Abdeckleiste verdeckt werden.

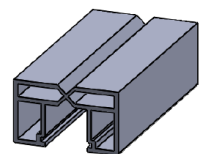
Typ C: Eine Montage der Alu-Fence Rhombus mit dem Aluminiumpfosten Typ C ist nicht möglich



Sie müssen die Schrauben so fest anziehen, dass der innere Aluminium-Pfostenkern sich an den Stahlanker anschmiegt. Tipp: Geben Sie einen Tropfen Öl an die Verbindung Zylinderschraube / Vierkantmutter.

WANDANSCHLUSSPFOSTEN:

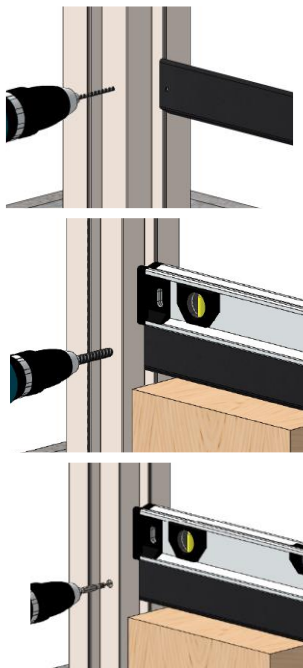
- > Schrauben und Dübel zur Wandbefestigung gehören nicht zum Lieferumfang, da diese auf die Beschaffenheit Ihrer Wand abgestimmt sein müssen.
- > Positionieren Sie den Wandanschlusspfosten und bohren Sie, entsprechend Ihrem Zubehör, vor. Die Verschraubung muss in der Nut des Aluminiumpfostens, an vertiefter Stelle erfolgen. Wir empfehlen den 1 m Pfosten zweimal (oben und unten) und den 2 m Pfosten dreimal (oben, unten und mittig) in die Wand zu verschrauben.
- > Versenken Sie die Schraubenköpfe vollständig in der Vertiefung, in der Nut des Wandanschlusspfosten, damit diese bei der Montage der Profile nachher nicht stören.
- > Besonderheit bei der Montage der Sichtblendenprofile:
Der Wandanschlusspfosten hat nur eine Gesamttiefe von 50 mm, daher kann die Profilverschraubung mit den 4,8 x 45 mm Linsenkopfschrauben nicht verdeckt erfolgen. Verzichten Sie auf die Ø 10 mm Bohrung der äußeren Pfostenwand und bohren Sie ausschließlich mit Ø 4 mm vor. Die Schraubenköpfe bleiben sichtbar, außen auf dem Wandanschlusspfosten. Alternativ setzen Sie kürzere Schrauben (4,8 x 30 mm) ein. Diese sind nicht im Lieferumfang des Bausatzes, sondern müssen bauseits besorgt werden.



MONTAGEANLEITUNG ALU-FENCE RHOMBUS

SCHRITT 4: SICHTBLENDEN MONTAGE

- > Der Bausatz beinhaltet drei identische (vorgebohrte) Montageprofile (Start-, Abschlussprofil und eines aus der Mitte). Legen Sie ein Aluminium-Rhombus Montageprofil zwischen die Pfosten, in die Pfostennuten ein. Spätestens jetzt müssen Sie entscheiden, welchen Profilverlauf Sie als Innen-/Außenansicht wählen. Damit Sie den von Ihnen gewünschten Abstand zum Erdreich (5-15 cm) einhalten, legen Sie die Hilfsklötzchen unter das Rhombusprofil. Achten Sie darauf, dass das Profil gerade liegt (Wasserwaage verwenden).
- > Mit zwei Bohrern (Bohrer 4 mm und Bohrer 10 mm) bereiten Sie die Pfosten für die Montage des ersten Profils vor.



Bohrungen mit dem Ø 4 mm Bohrer:

(HSS-Bohrer Lang DIN 340 Ø 4 mm, Gesamtlänge 119 mm / Spirale 78 mm)

- > Die Unterkante des Aluminium-Rhombusprofils sollte mindestens 5 cm und maximal 15 cm Abstand zum Erdreich haben. Wenn Sie mit Hilfsklötzchen arbeiten ergibt sich die Höhe zwangsläufig. Übertragen Sie mit einem Stift die Bohrpunkte auf Ihre Pfosten (Maß ab Pfosteninnenkante: 10 mm).
- > Nehmen Sie das Rhombusprofil aus den Pfostennuten und bohren Sie mit dem 4 mm Bohrer an gekennzeichneter Stelle durch die äußere und beide innenliegenden Pfostenwände. Tipp: Löcher vorher ankörnen. Legen Sie danach das Rhombusprofil wieder in die Pfostennuten - die Bohrungen passen mit den Bohrungen im Montageprofil überein.

Bohrungen mit dem Ø 10 mm Bohrer:

- > Setzen Sie den 10 mm Bohrer auf die 4 mm Bohrung und bohren ausschließlich die äußere Pfostenwand auf Ø 10 mm.
- > Verschrauben Sie das Rhombus-Montageprofil mit den beiliegenden, selbstbohrenden Linsenkopfschrauben 4,8 x 45 mm und dem verlängerten Bit. Die Schrauben schneiden sich in die kleinere Vorbohrung und verschwinden dabei im Pfosten und können später mit den Gummistopfen verdeckt werden. Bitte ein niedriges Drehmoment einstellen!

- > Je nach gewähltem Profiltyp, gewünschtem Profilabstand / Anzahl der Profile schieben Sie jetzt den entsprechend passenden Abstandhalter in die Abdeckleisten-Führungsschiene der Pfosten. Der Clip muss dazu ggf. an der Sollbruchstelle getrennt werden:



24x Alu-Rhombusprofile 58er
16x Alu-Rhombusprofile 98er

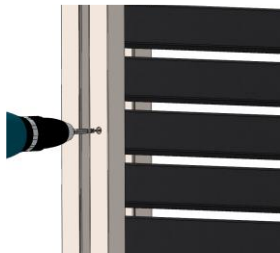


27x Alu-Rhombusprofile 58er
17x Alu-Rhombusprofile 98er



30x Alu-Rhombusprofile 58er
18x Alu-Rhombusprofile 98er

MONTAGEANLEITUNG ALU-FENCE RHOMBUS

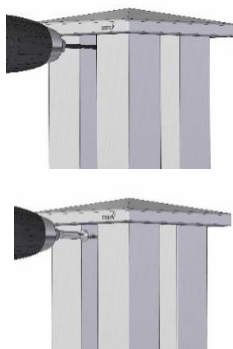


- > Schieben Sie jetzt, nacheinander, die folgenden Aluminium-Rhombusprofile, immer im Wechsel mit dem entsprechend passenden Abstandhalter, in die Pfostennuten. Achten Sie darauf, dass Sie einen einheitlichen Profilverlauf haben. Mittig der Sichtblende verschrauben Sie, wie zuvor das unterste Montageprofil, ein zweites Montageprofil.
- > Das letzte, oberste Rhombusprofil ist abermals ein Montageprofil und muss, identisch wie die beiden vorherigen Montageprofile, mit den Pfosten verschraubt werden.

SCHRITT 4.1: SICHTBLENDEN ECKMONTAGE

- > Wenn Sie zwei Sichtblenden im rechten Winkel montieren wollen, empfehlen wir darauf zu achten, dass die Abstandhalter auf Höhe der Vierkantmutter/ Schraubenköpfe der Pfostenankerschrauben liegen, da Sie dann keine Aussparungen in das Aluminium-Rhombusprofil schneiden müssen.
Hinweis: Eine Über-Eckmontage ist nur möglich, wenn Sie, wie unter Schritt 1 beschrieben, darauf geachtet haben, dass die Verschraubung des ersten Aluminium-Rhombusprofils nicht auf Höhe einer Pfostenankerschraube liegt.

SCHRITT 5: PFOSTENKAPPEN MONTIEREN



- > Setzen Sie die Pfostenkappe auf den Pfosten auf und bohren Sie, bei Pfostenkappe Typ B von zwei Seiten (Pfostenkappe vorgebohrt) und bei Pfostenkappe Typ D von einer Seite, 15 mm unterhalb der Pfostenoberkante in der Pfostennut mit einem 3,5 mm Bohrer vor.
- > Befestigen Sie die Pfostenkappe mit den beiliegenden Bohrschrauben (Typ B: 3,9 x 32 mm / Typ D: 3,9 x 25 mm).
- > Bei Verwendung der Nut- Abdeckleisten sollte die Verschraubung in der Nut erfolgen, in der die Profile montiert sind.

Alle Angaben beruhen auf dem aktuellen Stand der Technik. Änderungen werden laufend in einer neuen Version dieser Montageanleitung umgesetzt. Die jeweils aktuellste Version können Sie unter www.osmo.de einsehen und/ oder herunterladen. Irrtum und technische Änderungen vorbehalten. Alle Rechte vorbehalten.
Montageanleitung bestehend aus 5 Seiten.

Stand: 01. Januar 2025