



MONTAGEANLEITUNG GREEN-FENCE

WISSENSWERTES ZU ALUMINIUM

Sie haben sich für ein Produkt aus dem Werkstoff Aluminium entschieden. Die Gewinnung von Aluminium ist sehr energieintensiv, dafür ist es zu 100% recyclingfähig. Der Wiederverwertungsprozess verbraucht nur sehr wenig Energie. Aluminium ist widerstandsfähig und langlebig - auch im Außenbereich.

Aluminium ist jedoch anfällig für Beschädigungen durch Schläge und Stöße, die zu Verformungen der Profile führen. Auch wenn diese die Langlebigkeit des Materials nicht minimieren, sollten Sie beim Transport und der Montage sorgsam mit dem Material umgehen. Ein Schieben oder Ziehen der Profile sollte vermieden werden, um die Farboberfläche nicht zu beschädigen. Sollten doch einmal Kratzer entstanden sein und die Farboberfläche ist beschädigt, so ist es möglich die Alupfosten/-profile mit einem für Aluminium geeigneten Lack in passendem RAL-Farbtönen nachzuarbeiten.

Durch die UV-Strahlung auf die farbbeschichteten Alupfosten/-profile kommt es zu einem natürlichen Ausbleichen des Glanzgrades.

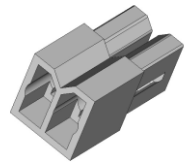
Aufgrund der glatten Oberfläche der Pfosten/ Profile sind diese besonders pflegeleicht. Verschmutzungen setzen sich nicht fest. Kleine Verunreinigungen lassen sich meist mit einem weichen sauberen Tuch und warmem Wasser entfernen. Bei hartnäckigeren Flecken verwenden Sie ausschließlich Wasser und den Osmo WPC & ALU Reiniger 8021. Reiniger mit schleifenden Bestandteilen, Reiniger in Cremeform, Lösungs- und Verdünnungsmittel, Scheuerschwämme sowie Stahlwolle sollten grundsätzlich NICHT verwendet werden. Alupfosten/-profile müssen/ dürfen nicht geölt werden.

WICHTIGE HINWEISE ZUR MONTAGE IHRER SICHTBLENDE

Bitte lesen Sie diese Montageanleitung, vor der Montage Ihrer Pflanzrinne, aufmerksam durch. Halten Sie sich bei der Planung und Ausführung in jedem Fall an allgemein bekannte handwerkliche Regeln und beachten Sie die örtlichen Gegebenheiten und Vorschriften. Bei Nichtbeachtung der Montageanleitung erlischt die Gewährleistung seitens Osmo. Vor der Montage sollten Sie alle Profile nachmessen, bevor Sie die Pfosten(-anker) setzen. Diese Anleitung stellt den aktuellen Stand der Technik dar. Wir entwickeln unsere Produkte und somit auch diese Anleitung ständig weiter. Unter www.osmo.de finden Sie den aktuellen Stand, für die Montage Ihres Zaunes.

SONDERANFERTIGUNGEN

Die Green-Fence Rinnen erhalten Sie in zwei Standardlängen. Sonderanfertigungen (ausschließlich kürzere Varianten) können problemlos mit dem Green-Fence Verbinder (separat zu bestellen, Art.-Nr. 66535900) bauseits realisiert werden. Die Aluminiumrinnen sind, wie Harthölzer, mit hartmetallbestückten Holzbearbeitungswerkzeugen zu bearbeiten (sägen, bohren, fräsen). Auf scharfes Werkzeug ist zu achten! Achtung: Verletzungsgefahr an scharfen Schnittkanten! Den nach dem Kürzen fehlenden Montagezapfen zur Verschraubung in der Pfostennut ersetzen Sie durch einen Verbinder. Einfach einstecken und mit einem 4 mm Inbusschlüssel beide beiliegenden Madenschrauben bis zum Ende eindrehen. Die Madenschrauben schneiden sich ein Gewinde in das Aluminium.



MONTAGEANLEITUNG GREEN-FENCE

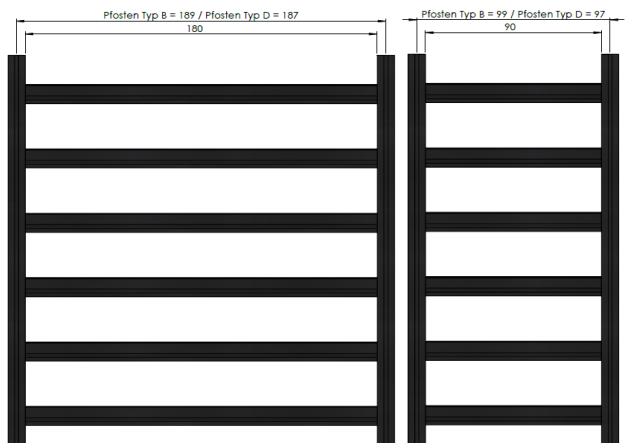
PLANUNG IHRER GREEN-FENCE

Sie benötigen: Aluminiumpfosten Typ B/D/E bzw. Wandanschlusspfosten, Pfostenanker für Aluminiumpfosten bzw. Aufsteckkappe zum Einbetonieren, Pfostenkappen für Aluminiumpfosten und Pflanzrinnen

Optional möglich: Green-Fence Verbinder, Nut-Abdeckleisten für Aluminiumpfosten, Nut-Abdeckleisten für Lichtband-Montage, weitere Sichtblenden Grundelemente oder Einzelprofile zur kombinierten Montage und Pfostenanker Abdeckkappen

SCHRITT 1: PFOSTENABSTÄNDE BESTIMMEN

- Im Standard ist eine Pflanzrinne, gemessen zwischen den Pfosteninnenseiten, exakt 180 cm / 90 cm breit. Dies ergibt einen Achsabstand von Mitte zu Mitte der Pfostenanker von 189 cm / 99 cm bei dem Aluminiumpfosten Typ B/E und 187 cm / 97 cm bei dem Aluminiumpfosten Typ D.
- Ermitteln Sie die genauen Pfostenabstände durch Einlegen einer Pflanzrinne in die Pfostennuten. Die Rinne liegt zwischen den Pfosten, das seitlich überstehende Profil passt beidseitig exakt in die Pfostennuten. Achten Sie darauf, dass die Pflanzrinne in der Waage ist. Hierzu sind z.B. Hilfsklötzchen zum Unterlegen hilfreich. Beachten Sie ggf. vorhandene Bodenunebenheiten, Gefälle etc.
- Achten Sie bei Über-Eckmontage darauf, dass Sie die Pflanzrinne nicht auf Höhe der Pfostenankerschrauben montieren können.



Green-Fence Pflanzrinnen können Sie für sich alleine als Senkrechtbeet zwischen zwei Aluminiumpfosten Typ B/E/D montieren. Die Anzahl der Rinnen und die Abstände der Rinnen zueinander bestimmen Sie. Alternativ können Sie die Pflanzrinnen aber auch mit allen Osmo Bausatzsichtblenden und Einzelprofilen mit der max. Breite 180 cm (lichtes Pfostenmaß) kombinieren.

SCHRITT 2: PFOSTENANKER MONTIEREN

Beachten Sie bitte die Montageanleitung für Aluminiumpfosten. Ergänzende Informationen zum Einbetonieren von Aluminiumpfosten, der Montage der Nut-Abdeckleisten und zur Integration von Licht sind dort beschrieben. Die aktuelle Version können Sie auf www.osmo.de einsehen und herunterladen.

MONTAGEANLEITUNG GREEN-FENCE

PFOSTENANKER ZUM EINBETONIEREN

- Heben Sie ein Loch von mindestens 30 x 30 x 80 cm aus. Je nach Bodenfestigkeit und Windlast muss das Fundament größer dimensioniert werden.
- Richten Sie den Anker mit Hilfe des Pfostens (nicht am Pfostenanker festschrauben) und Hilfslatten lotrecht aus.
- Füllen Sie nun das Loch mit einem Zement-Kies-Gemisch im Verhältnis 1:3 auf. Erst nach dem Aushärten des Betons kann die Montage fortgesetzt werden.



PFOSTENANKER ZUM AUFDÜBELN

- Dieser Pfostenanker kann auf einem Streifen- oder Punktfundament montiert werden. Punktfundamente sind mindestens 30 x 30 x 80 cm groß zu erstellen und Streifenfundamente sollten 30 cm breit und 80 cm tief sein, da ansonsten die Schrauben zur Bodenbefestigung zu nah an dem Fundamentrand liegen.
- Richten Sie den Anker mit Hilfe des Pfostens (nicht am Pfostenanker festschrauben) und Hilfslatten lotrecht aus.
- Befestigen Sie den Pfostenanker mit Dübeln oder Verbundankern, die je nach Untergrund ausgewählt und bauseits beschafft werden müssen.



PFOSTENANKER FÜR L-STEINE

- Zur Verwendung dieses Pfostenankers benötigen Sie L-Steine mit mindestens 10 cm, besser 12 cm Stärke. Diese müssen ausreichend stabil in Beton montiert werden.
- Der Pfostenanker für L-Steine muss an zwei Seiten an dem L-Stein anliegen.
- Richten Sie den Anker mit Hilfe des Pfostens (nicht am Pfostenanker festschrauben) und Hilfslatten lotrecht aus.
- Befestigen Sie den Anker mit Dübeln oder Verbundankern, die je nach Untergrund ausgewählt und bauseits beschafft werden müssen, an allen 6 Bohrungen mit dem L-Stein.



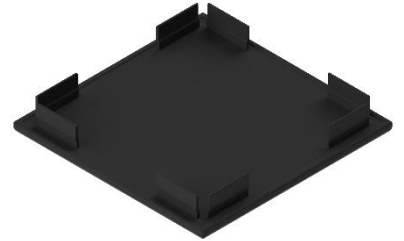
ALUMINIUMPFOSTEN TYP D

- Wenn Sie den Aluminiumpfosten Typ D verwenden, müssen Sie bereits vor der Montage auswählen in welche Richtung die geschlossene Pfostenseite zeigen soll.

MONTAGEANLEITUNG GREEN-FENCE

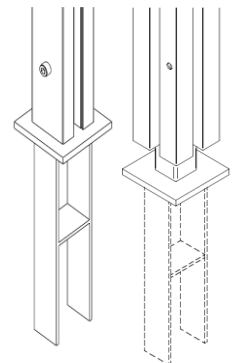
SCHRITT 2.1: PFOSTEN TYP B EINBETONIEREN

- Heben Sie ein Loch von mindestens 30 x 30 x 80 cm aus. Je nach Bodenfestigkeit und Windlast muss das Fundament größer dimensioniert werden. Füllen Sie die unterste Schicht von ca. 10 – 20 cm des Lochs mit Kies oder Schotter, um eine gute Drainage zu gewährleisten.
- Stecken Sie die schwarze Aufsteckkappe (Art.-Nr. 66539600; separat zu bestellen) unten auf den Aluminiumpfosten auf.
- Kontrollieren Sie die unteren 60 cm des Pfostens auf Beschädigungen in der Oberfläche (Eloxat bzw. Pulverbeschichtung) und bessern Sie mögliche Beschädigungen vor dem Betonieren aus.
- Richten Sie den Pfosten mit Hilfe von Hilfslatten lotrecht und mittig im Loch aus. Der Pfosten wird mindestens 50 cm tief einbetoniert.



SCHRITT 3: PFOSTEN MONTIEREN

- Bohren Sie mit Hilfe der beiliegenden Papierschablone die Löcher zur Befestigung des Pfostens am Pfostenanker vor. Weitere Details auf der Papierschablone.
- Ausnahme Aluminiumpfosten-Set: Haben Sie das Set, bestehend aus je zwei Aluminiumpfosten Typ B, Pfostenkappen, 4 Nut-Abdeckleisten und Zubehör gewählt, sind die Pfosten bereits vorgebohrt.
- Setzen Sie den Pfosten auf den Pfostenanker und befestigen Sie den Pfosten mit den zwei beiliegenden Zylinderschrauben und Vierkantmuttern am Pfostenanker. Die Schrauben müssen so fest angezogen werden, bis der Pfosten nicht mehr wackelt. Sollte dies problematisch sein, können sie z. B. ein Kunststoffplättchen mit 1 bzw. 2 mm Stärke zwischen Pfosten und Anker platzieren, um einen möglichen Spalt dazwischen auszugleichen.
- Typ B/E: Schraubenköpfe und Vierkantmuttern der Pfostenankerschrauben liegen in den Pfostennuten und können mit den Nut-Abdeckleisten verschlossen werden.
- Typ C: Eine Montage der Green-Fence mit dem Aluminiumpfosten Typ C ist nicht möglich.
- Typ D: Je nach gewählter Ausrichtung liegen entweder die Schraubenköpfe oder die Vierkantmuttern auf der glatten Seite des Aluminiumpfosten Typ D auf. Die gegenüberliegende Pfostennut kann mit der Nut-Abdeckleiste verschlossen werden.



SCHRITT 3: WANDANSCHLUSSPFOSTEN

Schrauben und Dübel zur Wandbefestigung sind nicht im Lieferumfang enthalten, da diese auf die Beschaffenheit der Wand abgestimmt sein müssen.

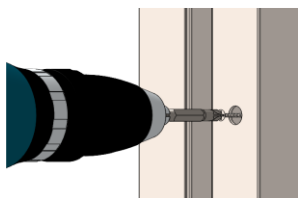
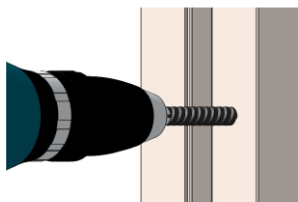
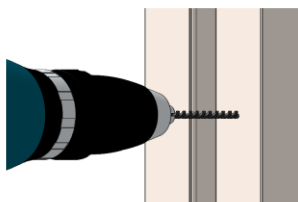
- Bohren Sie den Wandanschlusspfosten an zwei (bei 1,00 m) bzw. drei (bei 2,00 m Länge) Stellen, entsprechend Ihrem Befestigungsmittel vor. Die Verschraubung erfolgt in der V-Nut des Wandanschlusspfosten.
- Versenken Sie die Schraubenköpfe vollständig in der V-Nut, damit diese bei der Montage der Sichtblendenprofile nicht stören.

MONTAGEANLEITUNG GREEN-FENCE

- Der Wandanschlusspfosten hat eine Gesamttiefe von 50 mm. Daher kann die Profilverschraubung mit den 4,8 x 45 mm Linsenkopfschrauben nicht verdeckt erfolgen. Verzichten Sie auf die 10 mm Bohrung der äußeren Pfostenwand und bohren ausschließlich mit dem 4 mm Bohrer vor. Die Schraubenköpfe bleiben sichtbar, außen auf dem Wandanschlusspfosten. Alternativ müssen Schrauben 4,8 x 30 mm bauseits beschafft werden.

SCHRITT 4: PFLANZRINNEN MONTAGE

- Schieben Sie die Pflanzrinne von oben zwischen die Pfosten, mit den Montagezapfen in die Pfostennuten, bis an die von Ihnen gewünschte Position. Achten Sie darauf, dass die Rinne gerade ist (Wasserwaage verwenden). Fixieren Sie die Rinne (z.B. mit Schraubzwingen oder Hilfsklötzchen).
- Jede Pflanzrinne wird mit zwei Schrauben befestigt, eine Verschraubung je Pfosten. Die Verschraubungen erfolgen durch die in den Pfostennuten liegenden Montagezapfen. Sie entscheiden, von welcher Seite Sie verschrauben.
- Mit zwei Bohrern (Bohrer 4 mm und Bohrer 10 mm) bereiten Sie die zwei Bohrlöcher für die Montage vor.



Bohrungen mit dem Ø 4 mm HSS-Bohrer:

(DIN 340 Ø 4 mm, Gesamtlänge 119 mm / Spirale 78 mm)

- Bohren Sie mit dem 4 mm Bohrer an gewünschter Stelle, mittig des Montagezapfens der Pflanzrinne, durch die äußere Pfostenwand, durch beide inneren Wände des Pfostens sowie durch den dazwischenliegenden Montagezapfen. Tipp: Löcher vorher anzeichnen und ankörnen. Maß ab Pfosteninnenkante: 10 mm.



Bohrungen mit dem Ø 10 mm Bohrer:

- Setzen Sie den 10 mm Bohrer auf die 4 mm Bohrung und bohren ausschließlich die äußere Pfostenwand auf Ø 10 mm.
- Verschrauben Sie die Pflanzrinne mit den beiliegenden, selbstbohrenden Linsenkopfschrauben 4,8 x 45 mm und dem verlängerten Bit. Die Schrauben schneiden sich in die kleinere Vorbohrung und verschwinden dabei im Pfosten. Sie können später mit den Gummistopfen verdeckt werden. Bitte ein niedriges Drehmoment einstellen!

Empfehlungen & Tipps

- Bevor Sie Ihre Pflanzrinne mit Erde befüllen und bepflanzen, empfehlen wir Ihnen die Rinne mit Unkraut- / Wurzelvlies (nicht im Bausatz enthalten, muss separat bestellt werden, z.B. Osmo Wurzelvlies Artikelnummer 66519000) auszulegen. Das Vlies passend zuschneiden und einlegen, danach die Rinne mit Pflanzenerde befüllen und bepflanzen. Das Vlies schützt vor Erdverlust durch die Wasserablauföcher und verhindert ein Zusetzen/ Verstopfen dieser mit Erde.



MONTAGEANLEITUNG GREEN-FENCE

- Die Wurzeln umgibt wenig Erde in der Pflanzrinne, daher haben die Pflanzen nur bedingt die Möglichkeit Feuchtigkeit aus der Erde zu ziehen. Die Sonneneinstrahlung trocknet die Feuchtigkeit in der Rinne schnell. Denken Sie unbedingt daran regelmäßig, bei warmer sonniger Witterung möglicherweise mehrmals täglich, Ihre Pflanzen zu gießen. Gegebenenfalls ist es sinnvoll ein Bewässerungssystem zu montieren.

Schritt 4.1: ECKMONTAGE

- Wenn Sie Pflanzrinnen im rechten Winkel montieren, achten Sie darauf, dass Sie im Bereich der Pfostenankerbefestigung keine Rinne montieren können.
- Eine Über-Eck Montage exakt auf gleicher Höhe ist nicht möglich, Sie müssen die Pflanzrinnen in der Höhe leicht versetzt montieren.

SCHRITT 5: PFOSTENKAPPE MONTIEREN

- Bohren Sie, etwa 1,5 cm unterhalb der Pfostenoberkante und mittig in der Pfostennut mit einem 3,5 mm Bohrer vor.
- Stecken Sie die Pfostenkappe auf den Pfosten auf und schrauben Sie die Pfostenkappe mit den beiliegenden 3,9 x 32 mm (für Typ D 3,9 x 25 mm) Schrauben fest.



Alle Angaben beruhen auf dem aktuellen Stand der Technik. Änderungen werden laufend in einer neuen Version dieser Montageanleitung umgesetzt. Die jeweils aktuelle Version können Sie unter www.osmo.de einsehen und/ oder herunterladen. Irrtum und technische Änderungen vorbehalten.
Alle Rechte vorbehalten. Stand: 01.01.2026