

MONTAGEANLEITUNG EINSTECKSCHLOSS / AUFSCHRAUBBAND

WICHTIGE HINWEISE VOR DER MONTAGE

Diese Montageanleitung berücksichtigt lediglich die Montage eines Holzrahmen Tores an Holzpfosten, nicht einer dazugehörigen Sichtblendenanlage. Bitte lesen Sie diese Montageanleitung, sowie die Montageanleitung Ihres Sichtblendentyps, vor der Montage aufmerksam durch. Halten Sie sich bei der Planung und Ausführung in jedem Fall an allgemein bekannte handwerkliche Regeln und beachten Sie die örtlichen Gegebenheiten und Vorschriften. Bei Nichtbeachtung der Montageanleitung erlischt die Gewährleistung seitens Osmo. Vor der Montage sollten Sie das Tor nachmessen, bevor Sie die Pfosten (-anker) setzen. Diese Anleitung stellt den aktuellen Stand der Technik dar. Wir entwickeln unsere Produkte und somit auch diese Anleitung ständig weiter. Unter www.osmo.de finden Sie den aktuellsten Stand, für die Montage Ihres Tores

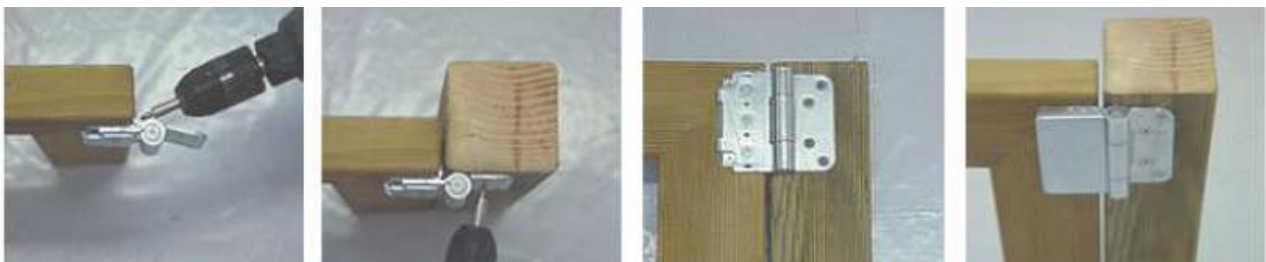
Stückliste Artikelnummer: 66 515 000

Beschlagset für Tore, Edelstahl, Bänder verzinkt

(1)	1x	Rohrrahmeneinsteckschloss
(2)	1x	Profilzylinder
(3)	1x	Schließblech
(4)	1x	Drückergarnitur Edelstahl
(5)	23x	Spax Senkkopf V2A 4x40
(6)	18x	Spax Senkkopf V2A 4x50
(7)	8x	Spax V2A 3,5x16
	2x	Aufschraubband 3D (verzinkt)

Außenliegendes Scharnier

Die Scharniere werden mit beiliegenden Schrauben am Torelement und am Pfosten verschraubt. Die Scharnierhälfte auf dem Torrahmen kann nach dem Verschrauben mit beiliegenden Kappen abgedeckt werden.

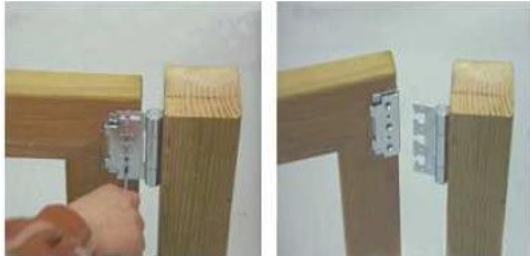


Verdecktes Scharnier

Durch Lösen des Scharnierstiftes ist das außenliegende Scharnier in ein verdecktes Scharnier umbaubar. Hierzu wird das pfostenseitige Lappenband umgedreht.

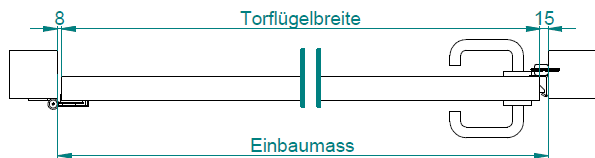


MONTAGEANLEITUNG EINSTECKSCHLOSS / AUFSCHRAUBBAND

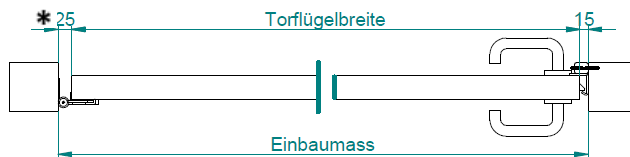


Das Tor ist auch nach der Montage, durch Lösen der Inbusschrauben, in der Höhe und zur Seite verstellbar. Es ist ebenso möglich, das Tor auszuhängen.

Pfostenabstände Einzeltor Holzpfosten



Aussenliegendes Scharnier

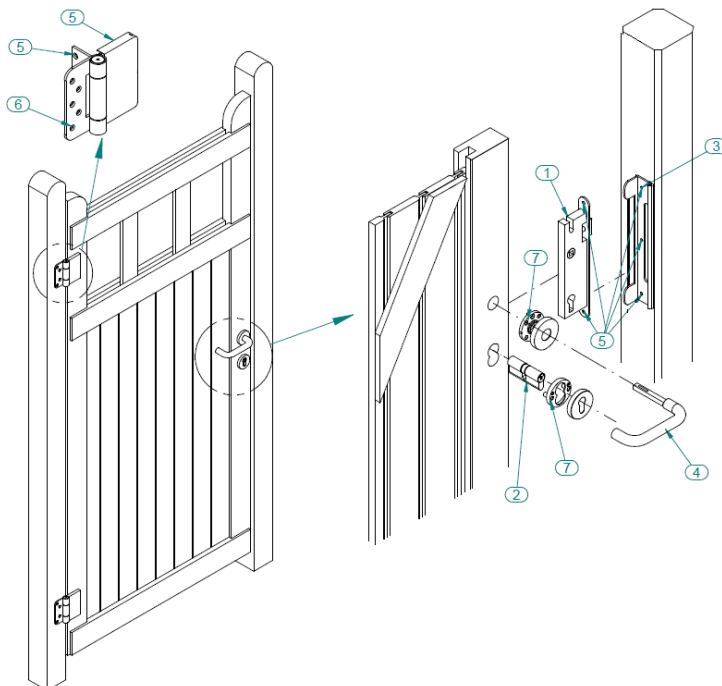


Verdecktes Scharnier

Aufgrund der höheren Belastung müssen die Torpfosten mit stabilen Metallankern und einem ausreichend dimensionierten Fundament (mind. 30 x 30 x 80 cm, je nach Bodenfestigkeit) ausgerüstet sein.

Für die Montage Ihres Holzrahmen Tores an Aluminiumpfosten beachten Sie bitte zusätzlich unsere Montageanleitung Tore mit Alurahmen.

* Empfohlener Abstand – nach bauseitiger Prüfung auf Funktionalität kann dieser Wert unter Umständen reduziert werden.



Wichtig: Für den Schlossumbau (DIN links – DIN rechts) beachten Sie den Aufkleber auf dem Schlosskasten.

Alle Angaben beruhen auf dem aktuellen Stand der Technik. Änderungen werden laufend in einer neuen Version dieser Montageanleitung umgesetzt. Die jeweils aktuelle Version können Sie unter www.osmo.de einsehen und/ oder herunterladen. Irrtum und technische Änderungen vorbehalten. Alle Rechte vorbehalten.

Stand: 01.01.2026