



# MONTAGEANLEITUNG MULTI-FENCE ELEGANCE

## WISSENSWERTES RUND UM MULTI-FENCE

Sie haben sich mit dem Sichtschutzzaun Multi-Fence für ein Produkt aus dem Werkstoff BPC entschieden. Der Verbundwerkstoff BPC (Bamboo – Polymere – Composite) ist eine Kombination aus 60 % Bambus und einem thermoplastischen Polymer (40 %). In Verbindung mit Additiven entsteht ein Werkstoff, der widerstandsfähig, dauerhaft und UV-stabil ist. Zudem ist das Material äußerst pflegeleicht, da ein Ölen und Streichen nicht nötig ist, um die Haltbarkeit des Sichtschutzes zu verlängern. Dieser langlebige Werkstoff ist riss- und splitterfrei.

## WICHTIGE HINWEISE ZUR MONTAGE DER MULTI-FENCE

Bitte lesen Sie diese Montageanleitung, vor der Montage der Sichtblende Multi-Fence, aufmerksam durch und richten Sie sich bei der Montage nach den Fachregeln 02 BDZ (Bund deutscher Zimmerer). Bei Nichtbeachtung der Montageanleitung erlischt die Gewährleistung seitens Osmo. Vor der Montage sollten Sie alle Bohlen nachmessen, bevor Sie die Pfosten(-anker) setzen, da es produktions- und witterungsbedingt zu leichten Dimensionsschwankungen kommen kann. Legen Sie die Profile nebeneinander und sortieren Sie sie gegebenenfalls. Diese Anleitung stellt den aktuellen Stand der Entwicklung dar. Bitte haben Sie Verständnis, dass wir unsere Produkte und diese Anleitung ständig weiterentwickeln. Den aktuellsten Stand finden Sie unter [www.osmo.de](http://www.osmo.de)

## VERFÄRBUNGEN

Durch den im Material enthaltenen hohen Anteil an Lignin (Bestandteil von Bambus) kann es unter Bewitterung zur Bildung von wasserfleckenähnlichen Verfärbungen kommen. In wenigen Fällen kann es vorkommen, dass das wasserlösliche Lignin nicht vollständig aus dem Material herausgewaschen wird. Diese Verfärbungen sind temporär und verschwinden nach wenigen Monaten von selbst. Mit dem Osmo WPC & BPC Reiniger kann dies beschleunigt werden.

## UNTERSCHIEDLICHES ERSCHEINUNGSBILD

Die Profile werden nach dem Extrudieren auf der Oberfläche durch Schleifvorgänge zusätzlich veredelt. Zu einem großen Teil besteht Multi-Fence aus dem natürlichen Werkstoff Bambus, dieses Grundmaterial kann sich leicht in der Farbe unterscheiden. So sind geringe Farbabweichungen zwischen den Profilen möglich. Im Laufe der Zeit findet eine leichte Anpassung statt.

## DIMENSIONSVERÄNDERUNGEN

BPC ist ein thermoplastischer Werkstoff. Anders als Holz „arbeitet“ er weniger in der Breite. Dafür dehnt er sich bei Wärme aus und zieht sich bei Kälte zusammen. Aufgrund dessen kann es in besonders warmen Zeiträumen zu einer leichten Bauchigkeit der Sichtschutzelemente kommen.

## BESCHÄDIGUNGEN AN DER OBERFLÄCHE

Sollte ihr Sichtschutzzaun Multi-Fence einmal Kratzer bekommen, können Sie die Oberfläche mit einem Schleifpapier bearbeiten, Körnung 160. Arbeiten Sie dabei vorsichtig und großflächig, um eine gleichmäßige Oberfläche zu erhalten.

## REINIGUNG UND PFLEGE

Multi-Fence muss nicht geölt werden. Leichte Verschmutzungen können Sie mit klarem Wasser und einer Bürste abwaschen. Sollte die einfache Reinigung mit Wasser nicht ausreichen, kann ein Hochdruckreiniger oder der Osmo BPC & WPC Reiniger 8021 verwendet werden. Achten Sie bei der Verwendung eines Hochdruckreinigers auf einen geringen Druck und ausreichenden Abstand zum Sichtschutz.

Alle Angaben beruhen auf dem aktuellen Stand der Technik und erfolgen nach bestem Wissen. Irrtum und technische Änderungen vorbehalten. Alle Rechte vorbehalten. Montageanleitung bestehend aus 4 Seiten. Stand: 15. Dezember 2016

## MONTAGEANLEITUNG MULTI-FENCE ELEGANCE

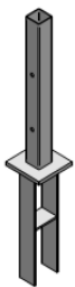
### SCHRITT 1: PFOSTENABSTÄNDE BESTIMMEN



**Tipp:**

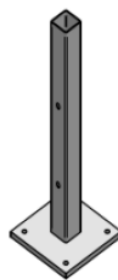
Ermitteln Sie die genauen Pfostenabstände durch Einlegen eines Aluminiumprofils in die Pfostennuten. Achten Sie darauf, dass das Profil gerade liegt. Hierzu sind z.B. Hilfsklötzchen (Höhe max. 5-10 cm) zum Unterlegen unter das Aluminiumprofil hilfreich.

### SCHRITT 2: PFOSTENANKER MONTIEREN



**DER AUFBAU IM ERDREICH**

Heben Sie ein Loch von ca. 30 x 30 x 80 cm (je nach Bodenfestigkeit) aus. Richten Sie den Anker mit Hilfe des Pfostens (Pfosten nur aufsetzen, nicht festschrauben) und Hilfslatten lotrecht aus. Füllen Sie nun die Löcher mit einem Zement-Kies-Gemisch im Verhältnis 1:3 auf. Wichtig: Erst nach dem vollen Aushärten des Betons mit der Montage der Elemente beginnen.



**DER AUFBAU AUF FUNDAMENTEN**

Untergrund: Betonfundamen bzw. ähnlich befestigter Untergrund. Steinplatten, Verbundsteine und Terrassendielen sind nicht geeignet. Richten Sie den Anker mit Hilfe des Pfostens lotrecht aus (Pfosten nur aufsetzen, nicht festschrauben). Befestigen Sie den Anker mit Dübel/Verbundanker, die je nach Untergrund separat erworben werden müssen.

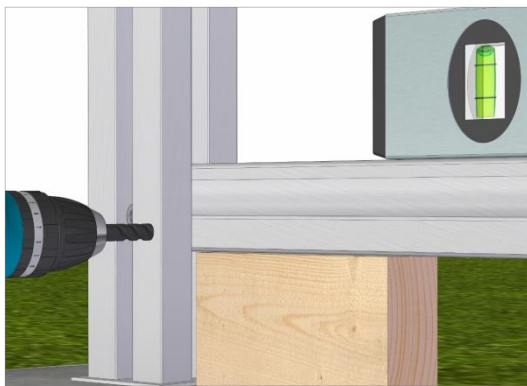
### SCHRITT 3: PFOSTEN MONTIEREN

- > Bohren Sie mit Hilfe der beiliegenden Papierschablone die Löcher zur Befestigung des Pfostens an den Pfostenanker vor. Weitere Details erhalten Sie auf der Papierschablone.
- > Stecken Sie den Pfosten auf den Pfostenanker auf. Die vorbereiteten Löcher im Pfosten passen mit denen am Anker überein.
- > Befestigen Sie den Pfosten mit den zwei beiliegenden Zylinderschrauben mit Hutmutter.

## MONTAGEANLEITUNG MULTI-FENCE ELEGANCE

### SCHRITT 4: SICHTBLENDEN MONTAGE

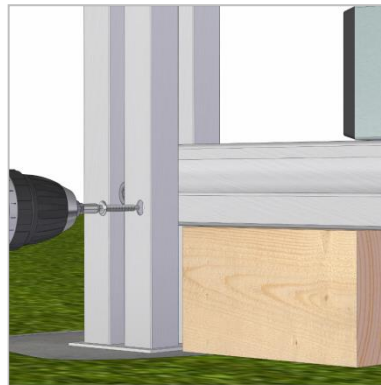
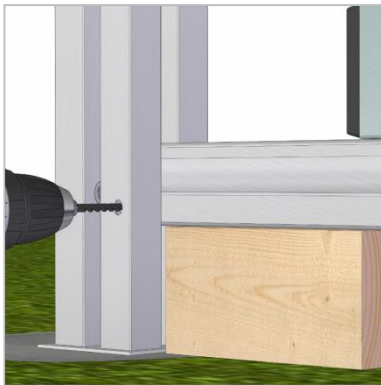
- > Legen Sie das untere Aluminiumprofil, unten geschlossen, Feder nach oben, zwischen die Pfosten, in die Pfostennuten ein. Damit Sie den von Ihnen gewünschten Abstand zum Erdreich (5-10 cm) einhalten, legen Sie die Hilfsklötzchen unter das Aluprofil. Achten Sie darauf, dass das Profil gerade liegt (Wasserwaage verwenden).
- > Mit Hilfe der Multi-Fence Bohrschablone (muss separat bestellt werden) und zwei Bohrern (Bohrer 3,5mm und Bohrer 10mm) bereiten Sie die Bohrlöcher für die Montage des ersten, unteren Aluminiumprofils vor.



#### Bohrung mit dem Ø 10 mm Bohrer:

- > Achten Sie darauf, dass Sie die erste Bohrung nicht zu tief ansetzen. Die Unterkante des untersten Aluminiumprofils sollte mindestens 5 cm und maximal 10 cm Abstand zum Erdreich haben. Wenn Sie mit Hilfsklötzchen arbeiten ergibt sich die Höhe zwangsläufig.
- > Bohren Sie lediglich durch die äußere Pfostenwand auf Höhe, mittig der stärksten Position des Aluprofils.

**Tipp:** Können Sie die Löcher, mit Hilfe der Bohrschablone, lediglich an. Legen Sie die Schablone zur Seite und bohren die Löcher.



#### Bohrung mit dem Ø 3,5 mm Bohrer:

- > Setzen Sie die kleinere Bohrmuschel der Bohrschablone mittig auf das größere, bereits vorgebohrte Loch, bzw. den 3,5 mm Bohrer mittig.
- > Bohren Sie nun durch beide inneren Wände des Pfostens sowie durch das dazwischenliegende Aluminiumprofil.

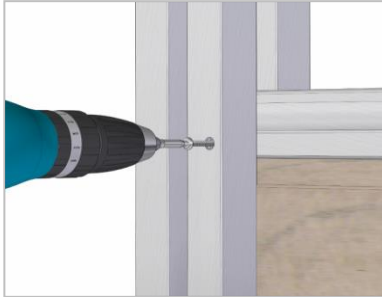
**Tipp:** Können Sie die Löcher, mit Hilfe der Bohrschablone, lediglich an. Legen Sie die Schablone zur Seite und bohren die Löcher.

- > Verschrauben Sie das Aluminiumprofil mit den beiliegenden selbstbohrenden Linsenkopfschrauben 4,8 x 45 mm und dem verlängerten Bit. Die Schrauben schneiden sich in die kleinere Vorbohrung und verschwinden dabei im Pfosten und können später mit den Gummistopfen verdeckt werden. Bitte ein niedriges Drehmoment einstellen!



- > Schieben Sie die erste BPC-Bohle (Feder zeigt nach oben) in die Pfostennuten, bis sie auf der Feder des Aluminiumprofils aufliegt.
- > Nach und nach die übrigen Lamellen bis Mitte Sichtblendenhöhe einschieben (Standard: 7 Lamellen gesamt).
- > Die Lamellen liegen alle samt direkt aufeinander (Nut- und Feder-Verbindung) und werden durch das untere Aluminiumprofil gehalten. Sie werden NICHT mit dem Pfosten verschraubt.

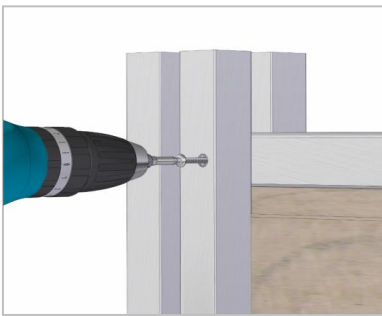
## MONTAGEANLEITUNG MULTI-FENCE ELEGANCE



> Schieben Sie als nächstes das mittlere Aluminiumprofil (Nut- und Federprofil, Feder zeigt nach oben) auf die letzte BPC-Bohle.

> In die Pfosten und in das Aluminiumprofil müssen wieder Bohrungen zur Verschraubung vorgenommen werden. Gehen Sie hierfür Schritt für Schritt wie zuvor beschrieben (unteres Aluminiumprofil) vor.

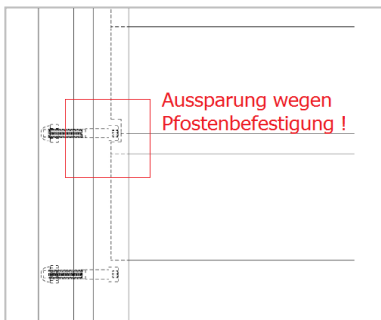
> Nun, nach und nach die übrigen BPC-Lamellen einschieben (Standard: 6 Lamellen). Die Lamellen liegen alle samt direkt aufeinander (Nut- und Feder-Verbindung) und werden durch das mittlere Aluminiumprofil gehalten. Sie werden NICHT mit dem Pfosten verschraubt.



> Das Ende einer Sichtblende bildet wieder ein Aluminiumprofil. Schieben Sie das obere Abschlussprofil (Nut nach unten) zwischen die Pfosten bis es auf der obersten BPC-Bohle aufliegt.

> In die Pfosten und in das Aluminiumprofil müssen wieder Bohrungen zur Verschraubung vorgenommen werden. Gehen Sie hierfür Schritt für Schritt wie zuvor beschrieben (unteres Aluminiumprofil) vor.

### SCHRITT 4.1: SICHTBLENDE ECKMONTAGE



> Wenn Sie zwei Sichtblenden im rechten Winkel montieren wollen, müssen Sie Aussparungen für die Hutmuttern der Pfostenankerschrauben in die dort liegenden Profile schneiden.

### SCHRITT 5: PFOSTENKAPPEN MONTIEREN



> Setzen Sie die Pfostenkappe auf den Pfosten auf und bohren Sie von zwei Seiten kurz unterhalb der Pfostenoberkante (ca. 1 cm) in der Pfostennut mit einem 3,5 mm Bohrer vor.

> Befestigen Sie die Pfostenkappe mit den beiliegenden Bohrschrauben 3,9 x 32 mm.